

Ciència PESCADILLES

Josep Alós i Miguel Cabanellas-Reboredo



PESCADORS CONVERTITS EN CIENTÍFICS: *a la recerca d'individus marcats*

El marcatge i recaptura de diferents espècies és una de les eines més utilitzades i importants per conèixer aspectes biològics desconeguts per els científics i gestors que estudien els estats de les poblacions explotades per la pesca. Gràcies a les recaptures de peixos marcats es poden esbrinar aspectes tant reproductius com de creixement, que ajuden a entendre l'evolució

de les poblacions al llarg del temps. Amb aquests coneixements podem modelar la dinàmica d'aquestes espècies i, sobretot, podem preveure què passarà en un futur amb aquestes poblacions. Aquesta capacitat de visió de futur és fonamental per garantir que d'aquí 10, 20 o més anys nosaltres o els nostres fills puguin seguir gaudint de la pesca tant o més que avui.

“Volem fer una crida a tots els pescadors recreatius que saben que, a més de fer bones pescades, són persones compromeses amb la sostenibilitat dels recursos explotats.”

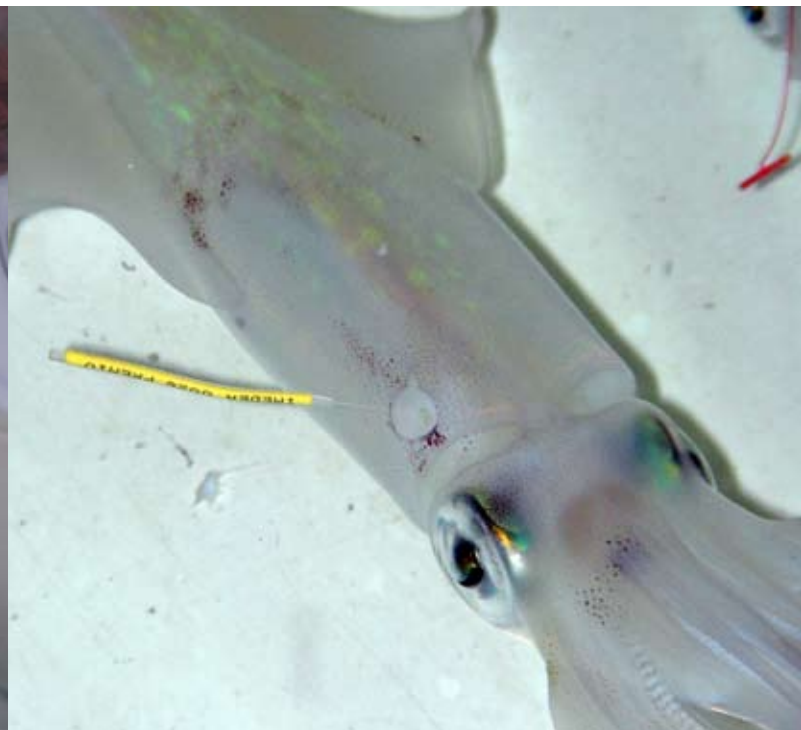
El marcatge és també una eina fonamental per esbrinar la mobilitat de les espècies explotades per la pesca. Conèixer el seu abast territorial i el seu comportament ens ajudarà, a més a més, al disseny òptim de les Reserves Marines. No és el mateix fer front a una dinàmica de població d'una tonyina, que pot recórrer cents de milles de metres cada dia, que, per exemple, a la d'un raor amb una mobilitat de pocs centenars de m². Per això, és un pilar clau conèixer l'àrea que pot ocupar una espècie determinada si volem que una Reserva Marina faci la feina de conservació d'adults i reproductors, els quals mantindran, de manera sostenible i en forma d'ous i larves, les poblacions del voltats obertes a la pesca.

De marcatges n'hi ha de molts tipus, però bàsicament ens podem centrar en el marcatge convencional i en el marcatge electrònic. El primer

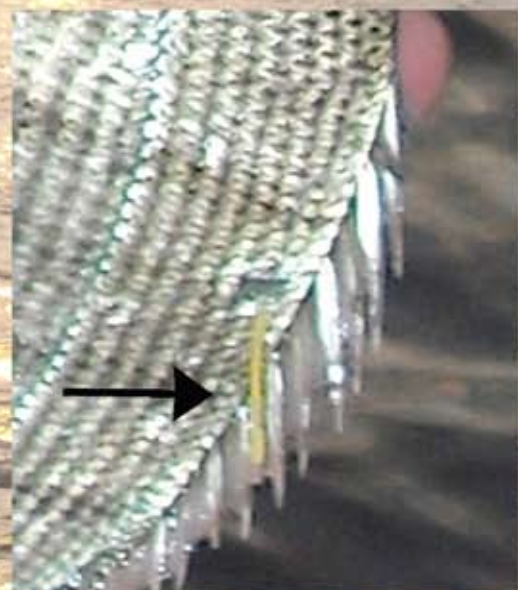
d'ells és el més utilitzat (marcatge convencional), ja que permet marcar un gran nombre d'individus gràcies al seu relatiu baix cost. Són les conegudes marques de colors de plàstic que s'insereixen en el llom del peixos i fan senzilla la seva identificació. El principal desavantatge d'aquest tipus de marques és que només ofereixen una dada inicial i una altra dada de recaptura, sense conèixer què ha passat mentrestant. Aquest tipus de problema se soluciona amb el segon tipus de marcatge: el marcatge acústic amb dispositius electrònics que, mitjançant diferents mètodes, permeten conèixer la posició exacte dels individus marcats. La limitació d'aquesta segona metodologia és l'alt cost que te cadascuna d'aquestes marques. No obstant això, la combinació de les dues tècniques poden donar solució a moltes preguntes que aquestes espècies amaguen de manera molt robusta.

Amb aquest objectiu, i dins del marc del projecte CONFLICT, l'Institut Mediterrani d'Estudis Avançats (IMEDEA) ha començat un programa de marcat de diferents espècies d'interès recreatiu. En els propers anys, és durà a terme un marcat intensiu d'espècies pròpies de la pesca de fons com els serrans (*Serranus cabrilla*), variades (*Diplodus vulgaris*) i vaques (*Serranus scriba*). El grup d'Ictiologia de l'IMEDEA ja ha dut a terme amb èxit el marcatge convencional d'altres espècies de peixos.

El repte és el marcatge del calamar de potera (*Loligo vulgaris*), aplicació pionera al Mediterrani (podeu veure el vídeo en el següent enllaç: <http://www.youtube.com/watch?v=b7PSEES5yMM>) perquè és un dels cefalòpodes que ostenta un elevat valor socioeconòmic i que sofreix una important pesca. Una recaptura d'un exemplar marcat



“La forma més fàcil per col·laborar és que si en alguna sortida agafeu un calamar o un peix amb una marca ens telefoneu per tenir-ne constància.”





(peix o calamar) ens aportarà una informació valuósíssima. Per aquest motiu **volem fer una crida a tots els pescadors recreatius de les Illes que sabem que, a més de fer bones pescades, són persones compromeses amb la sostenibilitat dels recursos explotats.**

Moltes són les maneres amb les quals els pescadors recreatius podem col·laborar amb aquest programe de marcatge científics, i molts ja són els que els que col·laboren, però no encara no n'hi ha prou. Què podem fer per ajudar? **La forma més fàcil per col·laborar és que si en alguna sortida agafeu un calamar o un peix amb una marca ens telefoneu per tenir constància.** Les marques tenen un número de telèfon on cridar donant el número de marca, la talla i pes de l'individu i sobretot la posició de captura (GPS) i l'ormeig utilitzat (en el cas dels peixos). Tot això, es pot fer el dia següent de la jornada de pesca, i tranquil·lament podeu congelar l'individu fins que vos

poseu en contacte amb un biòleg de l'IMEDEA.

Aquesta no és l'única manera de col·laborar amb aquest tipus de programes científics. Necessitem, pescadors voluntaris! En tractar-se d'espècies d'interès per a tots, volem que ens acompanyeu a les nostres sortides de marcatge. Les pesques experimentals donen una gran quantitat de dades que no només serveixen per marcar un gran número d'individus, sinó que ens ajuden a entendre processos de selectivitat i capturabilitat d'arts. A més a més, podeu convertir-vos en científics marcant pel vostre compte els exemplars de petita talla o que no vos cridin l'atenció o simplement per col·laborar amb la ciència.

És tant important crear aquesta connexió entre pescador i científics que per suposat és vol premiar tots els col·laboradors. Per això l'IMEDEA premiarà amb un obsequi a totes aquelles persones que

practiquin marcatges. I per si això fos poc, entraran en la possibilitat de guanyar 300 euros cada any en material de pesca durant el transcurs del projecte CONFLICT. Per tant, creïem que és una ocasió molt bona per establir una bona connexió que permeti convertir-vos, per unes hores, en científics d'alt nivell.

Per tenir més informació i per posar-se en contacte en cas de voler col·laborar:

- Institut Mediterrani d'Estudis Avançats (IMEDEA) (informacio@imedea.uib-csic.es). C/ Miquel Marquès, 21 - 07190 Esporles; Telèfon 971 61 17 16. Fax 971 61 17 61.
- Pep Alós (pep.alos@uib.es) Telèfon 971 610829.
- Miquel Cabanellas-Reboredo (miquel.cabanellas@uib.es) Telèfon 971 611408.
- També podeu visitar (www.roquer.org) i (www.conflict.es)

